

Cinderella®

Cinderella Travel

 Made in Norway



Podręcznik użytkownika Cinderella Travel

ZAWARTOŚĆ

Bezpieczeństwo	3
Gaz w przyczepach kempingowych/kamperach.....	3
Ogólne informacje o bezpieczeństwie w Cinderella Travel.....	3
Specyfikacja	4
Opis	4
Jak działa toaleta	6
Użyj (operacja)	6
Przed użyciem	6
Korzystanie z toalety	6
Ogólne informacje o korzystaniu z Cinderella Travel	6
Opróżnianie pojemnika na popiół	7
Użytkowanie zimą	8
Sygnały świetlne.....	8
Konserwacja	9
Czyszczenie pojemnika na popiół.....	9
Czyszczenie miski	9
Czyszczenie katalizatora.....	10
Rozwiązywanie problemów	11
Resetowanie wyłącznika termicznego	12
Gwarancja	13

BEZPIECZEŃSTWO

UWAŻNIE PRZECZYTAJ INSTRUKCJĘ! PROSZĘ ZACHOWAĆ NINIEJSZĄ INSTRUKCJĘ OBSŁUGI NA PRZYSZŁOŚĆ.

GAZU W PRZYCZEPACH KEMPINGOWYCH / DOMACH SAMOCHODOWYCH

Używanie i przechowywanie gazu wymaga ostrożności. Przed użyciem sprawdź butelkę, węże, rurki i końcówki.

Ludzie mieszkają w pobliżu kempingów i używają materiałów palnych, pieców, grilli i innych źródeł zapłonu. W związku z tym zalecamy zapoznanie się z zasadami bezpieczeństwa obowiązującymi na kempingu oraz posiadanie w przyczepie sprawnej czujki dymu i gaśnicy.

Zbiorniki z propanem powinny być zawsze ustawione pionowo i nigdy nie mogą być wystawiane na działanie nienormalnego ciepła lub silnego ciepła słonecznego. Uważaj na potencjalne wycieki propanu. Pamiętaj, że propan jest cięższy od powietrza. W przypadku wycieku gaz pozostanie na poziomie podłogi wewnątrz pojazdu. Wycieki gazu mogą spowodować wybuch powietrza i mogą zapalić się od otwartego ognia, tłącego się tytoniu lub iskry elektrycznej.

Znajdź wycieki, spryskując węże i łączniki rur wodą z mydłem. Kiedy otworzysz się na gaz, w miejscu wycieku gazu utworzą się bąbelki. W przypadku stwierdzenia nieszczelności należy odciąć dopływ gazu. Nie korzystaj z toalety, dopóki wyciek nie zostanie naprawiony.

Zakręcaj gaz na zbiorniku, gdy urządzenie nie jest używane i pamiętaj o odłączeniu reduktora podczas dłuższej nieobecności.

Zaleca się zainstalowanie detektora gazu w mieszkaniu, jeśli jeszcze go nie zamontowano.

Pojazdem można jechać, gdy toaleta się pali. Ze względów bezpieczeństwa zalecamy zainstalowanie reduktora ciśnienia gazu z czujnikiem zderzenia w pobliżu butli lub zbiornika gazu.

Zawsze utrzymuj urządzenie gazowe w dobrym stanie, ale nie próbuj samodzielnie naprawiać uszkodzeń lub usterek.

W przypadku usterki skontaktuj się z dostawcą.

OGÓLNE INFORMACJE O BEZPIECZEŃSTWIE

Cinderella Travel jest wyposażona w różne zabezpieczenia:

- Dopływ gazu jest zawsze odcinany przez zawór sterowany elektronicznie, gdy toaleta nie jest w trybie spalania.
- System monitoruje spalanie, a czujnik płomienia wykrywa, czy w palniku jest ogień. Jeśli palnik się nie zapali, dopływ gazu zostanie odcięty i uruchomiony zostanie alarm dźwiękowy i świetlny.
- Czujnik płomienia odcina dopływ gazu, jeśli płomień zgaśnie w wyniku cofania się palnika lub braku równowagi w stosunku gaz/powietrze.
- Kłapa w misce i właz do komory spalania nie otworzy się, dopóki pokrywa sedesu nie zostanie zamknięta. Uniemożliwia to dostęp do komory spalania.
- Spalanie jest wyłączane, gdy pokrywa sedesu jest otwarta.
- Jeśli temperatura wewnątrz komory toalety stanie się zbyt wysoka, wyłącznik termiczny zostanie zwolniony i spalanie zostanie zatrzymane. Przed ponownym użyciem toalety należy ręcznie zresetować wyłącznik termiczny. Patrz rozdział dotyczący rozwiązywania problemów.
- Zewnętrzna powłoka toalety wykonana jest z trudnopalnego materiału kompozytowego.
- Spalanie jest wyłączone, jeśli pojemnik na popiół nie znajduje się w prawidłowej pozycji.
- Wentylator w toalecie jest zaprogramowany tak, aby działał, dopóki temperatura w komorze spalania nie ostygnie.
- Komora spalania i rura wydechowa są izolowane materiałem odpornym na wysokie temperatury.
- Wszystkie toalety są testowane przed dystrybucją.

SPECYFIKACJA

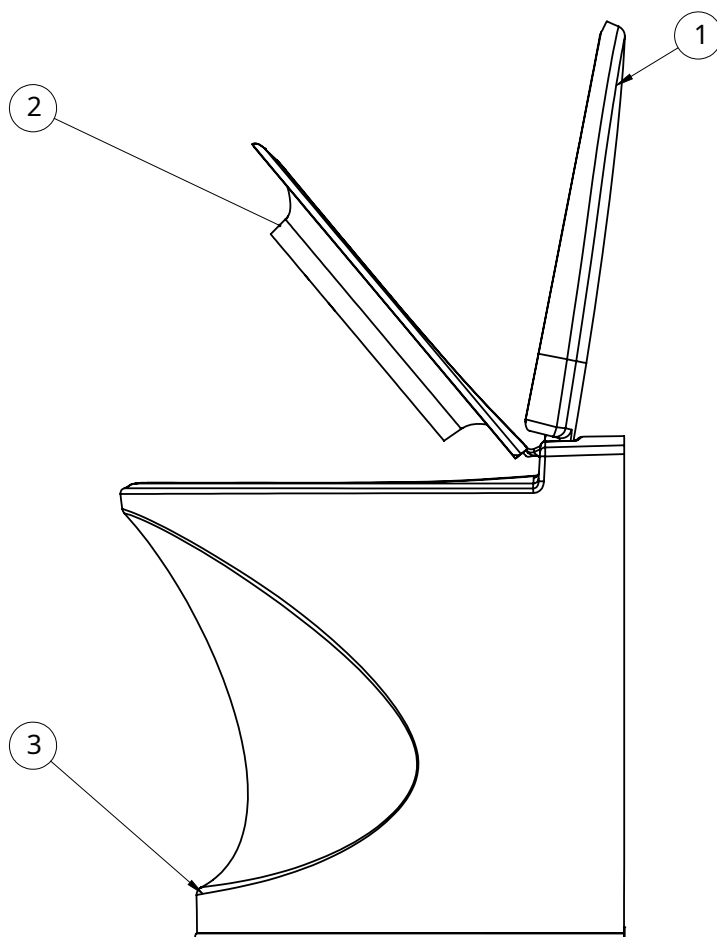
Waga	20 kg
Wysokość	540 mm
Wysokość siedzenia	490 mm
Szerokość	390 mm
Głębokość	590
Pojemność	3-4 wizyty na godzinę
Zużycie energii w trybie gotowości	0,005 Ampera
Obciążenie szczytowe	4,0 A
Pobór mocy (spalanie)	1,3 A
Zużycie gazu	140-180 g na spalanie
Wentylator wyciągowy	12 V prądu stałego
Gaz	Propan (ciśnienie 30 mBar)
Zasilanie elektryczne	12 V prądu stałego / 4 A (11-14,4 V)
Maksymalny efekt palnika	2,7 kWh

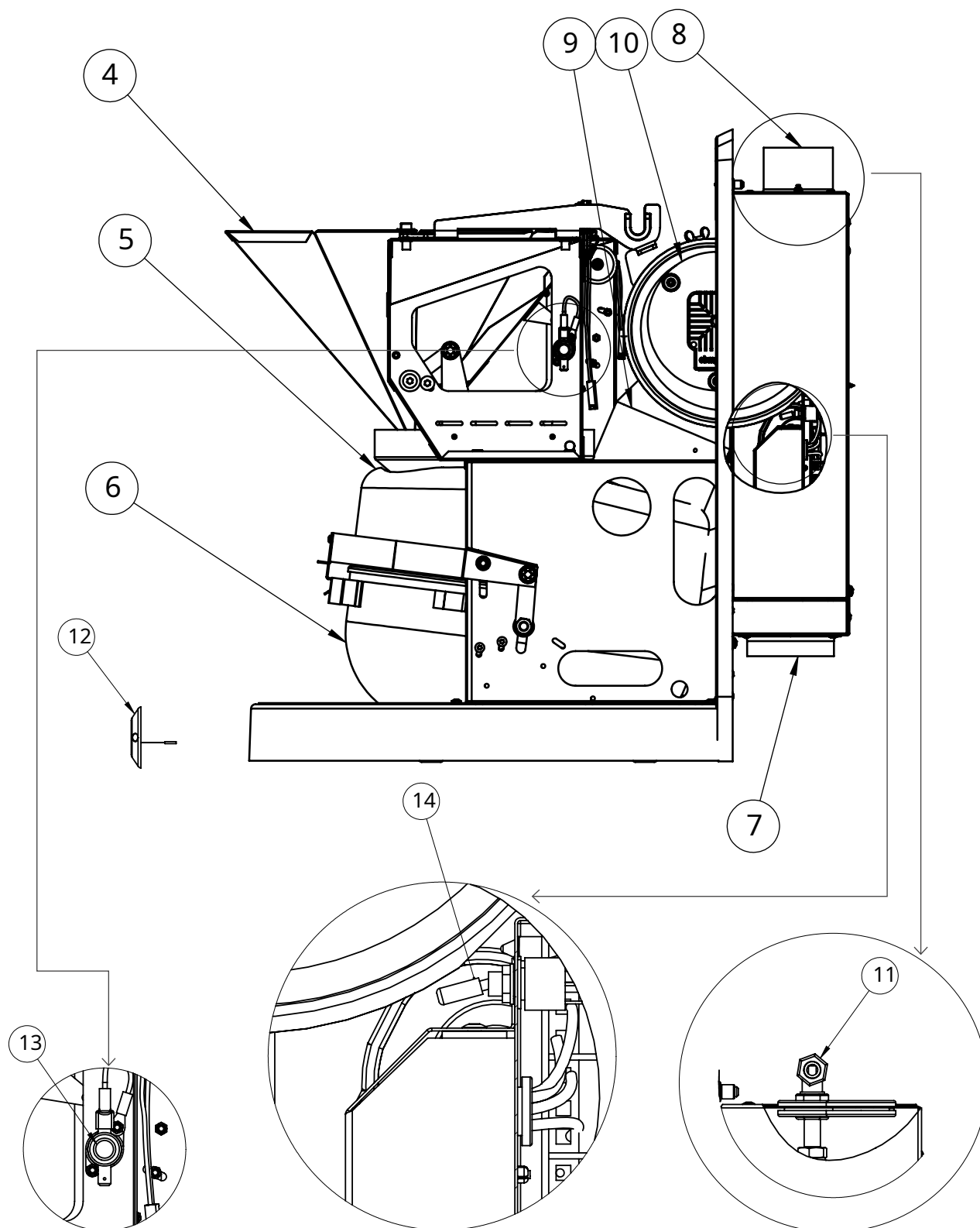


OSTRZEŻENIE!

Nie korzystaj z toalety częściej niż podana maksymalna pojemność. Doprowadzi to do przepelnienia komory spalania, wydzielania nieprzyjemnego zapachu lub wycieku i może spowodować uszkodzenie toalety.

OPIS





1	Pokrywa	8	Wydech
2	Siedzisko	9	Katalizator
3	Obudowa	10	Wentylator
4	Misa	11	Podłączenie gazu
5	Kompory spalania	12	Panel sterowania
6	Pojemnik na popiół	13	Czujnik wysokiej temperatury
7	Wlot powietrza	14	Główny włącznik zasilania

JAK DZIAŁA TOALETA

Po zakończeniu wizyty w toalecie wkładka miski wraz z zawartością jest uwalniana do komory spalania. Dodanie wysokiej temperatury i powietrza powoduje odparowanie cieczy, a pozostałe odpady są spalane i zamieniane w popiół. Ciepło resztkowe i opary są emitowane przez rurę wydechową. Katalizator zapobiega powstawaniu nieprzyjemnych zapachów.

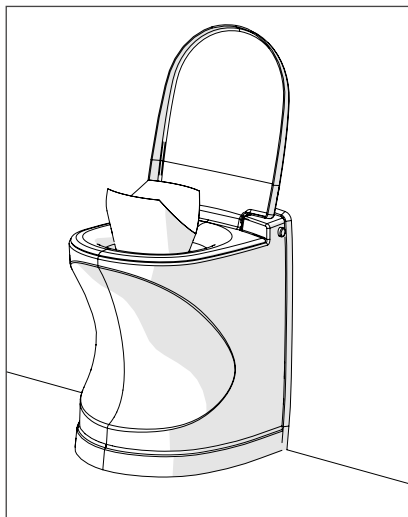
UŻYTKOWANIE (DZIAŁANIE)

PRZED UŻYCIEM

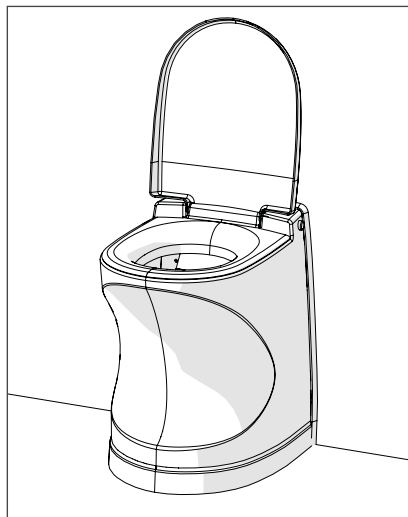
1. Upewnij się, że zasilanie jest podłączone.
2. Upewnij się, że propan jest podłączony.
3. Używaj wyłącznie propanu / LPG.

KORZYSTANIE Z TOALETY

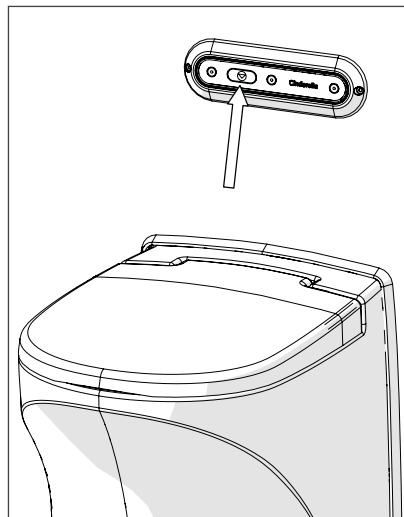
1. Podnieś pokrywę i siedzisko. Czerwone światło miga, a zielone światło świeci. Wentylator wyciągowy uruchomi się automatycznie.
2. Umieść wkładkę miski w misce, upewniając się, że szew wkładki jest wyrównany ze „szwem” miski. Pamiętaj, aby podczas każdej wizyty użyć nowej wkładki do miski (Ilustracja 1).
3. Opuść siedzenie. Toaleta jest gotowa do użytku (Ilustracja 2).
4. Korzystaj z toalety. W przypadku małych ilości odpadów dodaj szklanekę wody, aby wkładka była wystarczająco ciężka, aby zsunąć się do komory spalania.
5. Zamknij pokrywę sedesu.
6. Naciśnij przycisk start (Ilustracja 3). Po zamknięciu włącznika rozpoczyna się spalanie. Toaleta jest ponownie gotowa do użytku.
7. Żółta kontrolka na panelu sterowania wskazuje, że trwa spalanie. Światło będzie świecić przez cały czas trwania procesu spalania.



Ilustracja 1



Ilustracja 2



Ilustracja 3

OGÓLNE INFORMACJE DOTYCZĄCE KORZYSTANIA Z PODRÓŻY CINDERELLA

Upewnij się, że pojemnik na popiół znajduje się we właściwej pozycji. 1. Przed użyciem zawsze umieszczaj w misce wkładkę do miski.

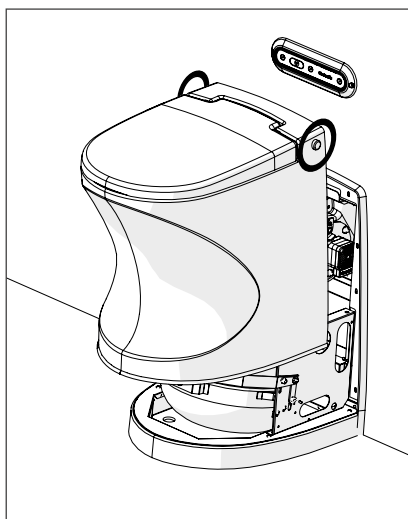
Pokrywa sedesu musi być zawsze zamknięta, gdy toaleta nie jest używana.

2. Spalanie nie może się rozpocząć, dopóki pokrywa nie znajdzie się w pozycji zamkniętej.
3. Otwarcie pokrywy spowoduje zatrzymanie aktywnego spalania. Toaleta jest wtedy gotowa do użytku. Po każdej wizycie spalanie jest uruchamiane ponownie poprzez naciśnięcie przycisku start na panelu sterowania. Toaleta automatycznie wykryje zakończenie spalania.
4. Żółta kontrolka na panelu sterowania gaśnie po zakończeniu spalania. Wentylator zatrzymuje się, gdy temperatura w komorze spalania dostatecznie się obniży (1–1,5 godziny po zakończeniu spalania).

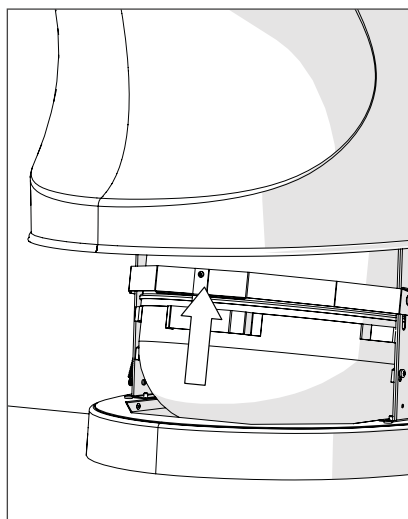
OPRÓŻNIANIE POJEMNIKA NA POPIÓŁ

Zaleca się opróżnianie pojemnika na popiół raz w tygodniu lub gdy sygnał (na przemian żółty i czerwone migające lampki na panelu sterowania) do opróżnienia pojawia się po około 70 cyklach spalania.

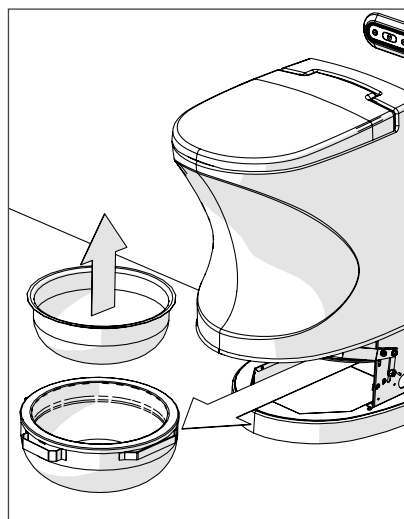
1. Poczekaj, aż toaleta ostygnie i wentylator się zatrzyma. Nie wyłączaj zasilania 12V.
2. Wyciągnij muszlę sedesową z połączenia z tylną ścianą. Aby ułatwić sobie wyciąganie skorupy, zaczeć palce o „przyciski” (Ilustracja 4).
3. Skorupa automatycznie wysuwa się i podnosi za pomocą wewnętrznego mechanizmu podnoszącego, po czym pozostaje w pozycji serwisowej.
4. Poluzuj sprężynę blokującą i podnieś zatrzask z przodu pojemnika na popiół (Ilustracja 5).
5. Wyciągnij pojemnik na popiół. Wyjąć wkład z pojemnika na popiół i opróżnić go z popiołu (Rysunek 6).
6. Wyczyść wkład z soli moczu i przypaleń. Przeczytaj jak najskuteczniej wyczyścić wkład w rozdziale „Konserwacja”.
7. Umieścić wkład z powrotem w pojemniku na popiół.
8. Wsunąć całkowicie pojemnik na popiół, aby można go było zablokować.
9. Pociągnij zatrzask z powrotem na miejsce i zatrzasknij pojemnik na popiół.
10. Opuścić muszlę, naciskając obiema rękami tylną część górnej części pokrywy sedesu (Rysunek 7). Upewnij się, że rama w ścianie toalety (biała listwa) otacza krawędź muszli.



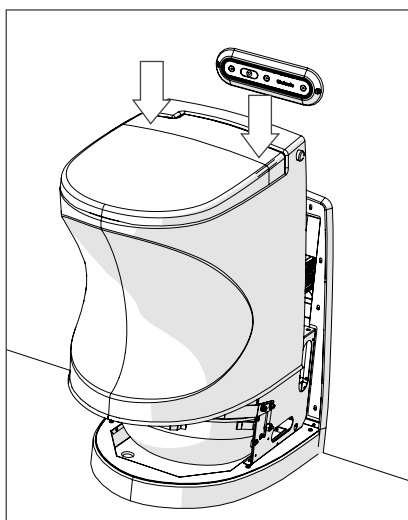
Ilustracja 4



Ilustracja 5



Ilustracja 6



Ilustracja 7



OGŁOSZENIE!

Pozostałości popiołu są czyste i pozbawione bakterii i patogenów. Można je normalnie opróżnić jako odpady domowe. W niektórych krajach mogą jednak obowiązywać ograniczenia, dlatego prosimy o zapoznanie się z odpowiednimi przepisami kraju, w którym się znajdujesz, i odpowiednią utylizację popiołu.

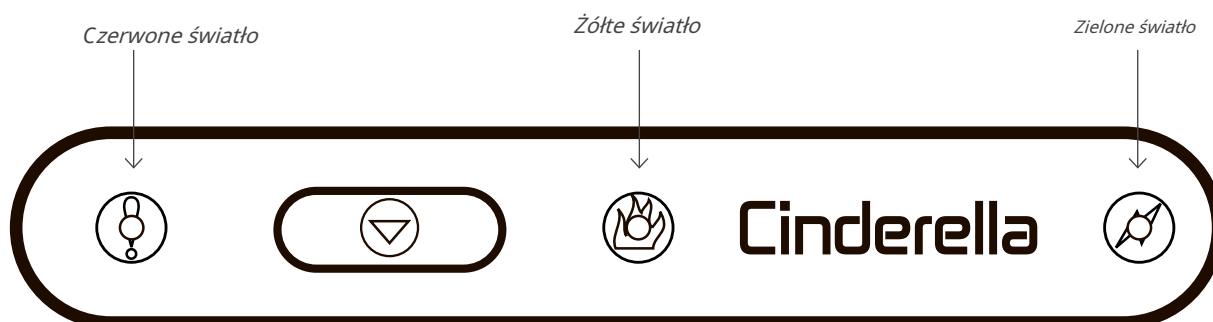
UŻYTKOWANIE ZIMOWE

W przypadku, gdy urządzenie będzie używane w miejscu, gdzie na dachu samochodu kempingowego/przyczepy kempingowej może gromadzić się śnieg, należy użyć dostarczonego przedłużenia układu wydechowego. Zapewni to, że wylot nie zostanie zablokowany śniegiem, co ograniczyłoby cyrkulację powietrza i pogorszyło spalanie.

NOTATKA! Pamiętaj, aby zdjąć przedłużacz na czas transportu.

SYGNAŁY ŚWIETLNE

Na panelu sterowania znajdują się trzy kontrolki: czerwona, żółta i zielona. Gdy jedna z tych kontrolki jest włączona, wskazuje tryb pracy toalety lub podświetla błąd (patrz osobna sekcja dotycząca rozwiązywania problemów).



TYP LEKKI	SYGNAŁ ŚWIETLNY	STATUS
● Zielone światło	Światło pozostaje włączone	Toaleta podłączona do zasilania 12 V
● Żółte światło	Światło pozostaje włączone	Trwa spalanie. Spalanie zostanie zatrzymane, jeśli pokrywa toalety zostanie otwarta, a toaleta będzie gotowa do użytku.
● Czerwone światło	Błyskowy	Pokrywa sedesu jest otwarta.
● ● Światło czerwone i żółte	Miga na przemian	Zaleca się opróżnienie pojemnika na popiół.

KONSERWACJA

Cinderella pracuje w ekstremalnym środowisku, z wysokimi temperaturami, kwasami i spalinami. Powoduje to konieczność profilaktycznej konserwacji pojemnika na popiół, rur, wentylatora i katalizatora. Zaleca się korzystanie z usług autoryzowanego warsztatu przyczep kempingowych w celu przeprowadzenia konserwacji związanej z regularnym serwisowaniem przyczepy kempingowej/kampera.

JEDNAK WIĘKSZOŚĆ KONSERWACJI MOŻESZ WYKONAĆ SAMODZIELNIE:

CZYSZCZENIE POJEMNIKA NA POPIÓŁ



OGŁOSZENIE!

- Pojemnik na popiół należy opróżniać i czyścić dopiero po wystarczającym ostygnięciu toalety.
- Nie używaj detergentów zawierających chlor lub inne substancje ściernie, ponieważ może to spowodować korozję wkładu i uszkodzenie katalizatora.

Do wykonania przy każdym opróżnianiu pojemnika na popiół (patrz opis na stronie 7).

1. Wyjąć pojemnik na popiół.
2. Wyjąć wkład z pojemnika na popiół i opróżnić go z popiołu.
3. Do wkładki wlać ciepłą wodę, aby rozpuścić przypalone pozostałości i sole moczu. Odstaw wodę na godzinę.
4. Wylej wodę i wyszczotkuj pozostałości z wkładu. Nie drapać metalowymi przedmiotami, ponieważ może to uszkodzić powierzchnię.

CZYSZCZENIE MISKI

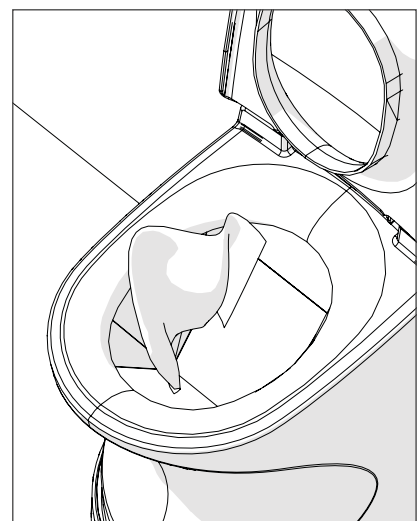


OGŁOSZENIE!

- Toaleta musiała ostygnąć.
- Nie używaj detergentów zawierających chlor lub inne substancje ściernie.
- Nie używaj żadnych przyborów, które mogłyby porysować metalową powierzchnię miski.

Do wykonania w razie potrzeby lub po co trzecim opróżnieniu pojemnika na popiół.

1. Otwórz pokrywę sedesu. Naciśnij i przytrzymaj przycisk start, aż otworzy się właz do miski.
2. Właz do muszli pozostanie otwarty do momentu ponownego zamknięcia pokrywy sedesu. Funkcja bezpieczeństwa zapewnia, że kłapę można ustawić w pozycji otwartej tylko wtedy, gdy toaleta wystarczająco ostygnie.
3. Wyczyść miskę miękką ściereczką (Ilustracja 8). Alternatywnie można użyć ręczników papierowych, a następnie po oczyszczeniu wrzucić je do komory spalania. Po zakończeniu zamknij pokrywę toalety. Właz do komory spalania zostanie wtedy zamknięty.

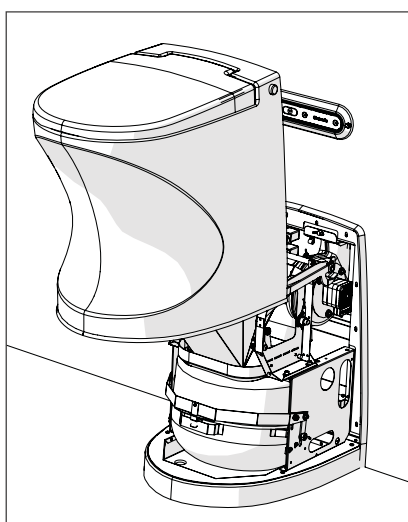


Ilustracja 8

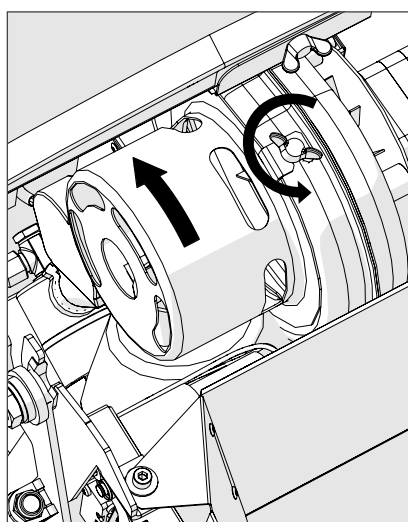
CZYSZCZENIE KATALIZATORA

Do wykonania w przypadku podejrzenia złego spalania lub zakończonego cyklu 30 dni użytkowania.

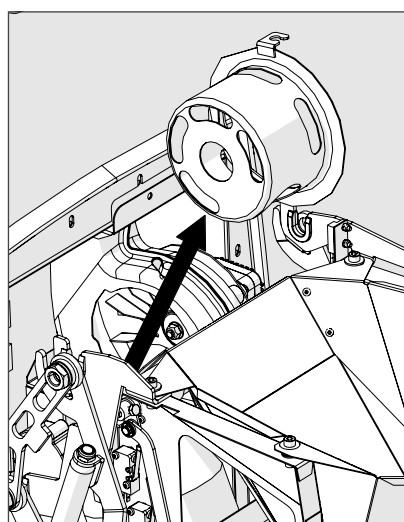
1. Poczekaj, aż toaleta ostygnie i wentylator się zatrzyma.
2. Wyciągnij muszlę klozetową z tylnej ściany. Skorupa automatycznie wysuwa się i podnosi za pomocą wewnętrznego mechanizmu podnoszącego i pozostaje w pozycji serwisowej.
3. Całkowicie podnieś obudowę z mechanizmu podnoszącego (Ilustracja 9).
4. Poluzuj śrubę na pokrywie wentylatora (Ilustracja 10).
5. Zdejmij osłonę wentylatora. Odkręć go od śruby mocującej, obracając go lekko do tyłu. Następnie podnieś go (Ilustracja 11).
6. Wyjmij rurkę katalizatora z katalizatorem (Ilustracja 12).
7. Wypłucz katalizator w ciepłej wodzie (Ilustracja 13).
8. Złóż części w odwrotnej kolejności. Upewnij się, że rura katalizatora jest ustawiona w tej samej pozycji, w jakiej znajdowała się przed demontażem.
9. Umieść komorę toalety z powrotem na mechanizmie podnoszącym.
10. Uruchom cykl spalania na sucho (naciskając przycisk start), aby wysuszyć katalizator.



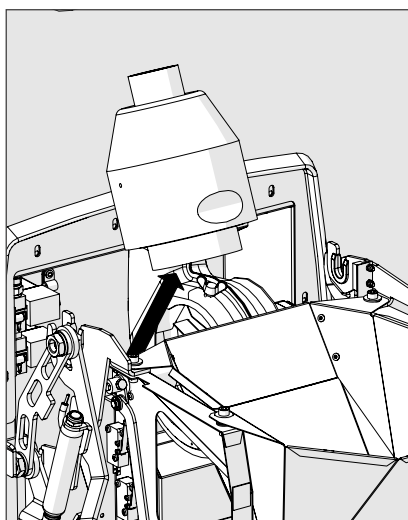
Ilustracja 9



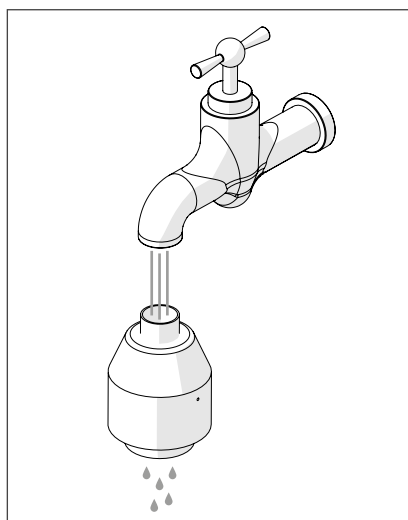
Ilustracja 10



Ilustracja 11



Ilustracja 12



Ilustracja 13

ROZWIĄZYWANIE PROBLEMÓW

Błąd	 Czerwone światło	 Żółte światło	 Zielone światło	Sygnal dźwiękowy	Porada
Problem z Wentylator wyciągowy.	Błyskowy		Błyskowy	10 sygnałów dźwiękowych	<ol style="list-style-type: none"> 1. Zresetuj toaletę. 2. Otwórz i zamknij pokrywę sedesu. 3. Rozpocznij spalanie. 4. Jeśli błąd się powtórzy, skontaktuj się ze sprzedawcą/serwisem.
Problem z wentylator gazowy.	Błyskowy	Błyskowy	Błyskowy	10 sygnałów dźwiękowych	<ol style="list-style-type: none"> 1. Zresetuj toaletę. 2. Otwórz i zamknij pokrywę sedesu. 3. Rozpocznij spalanie. 4. Jeśli błąd się powtórzy, skontaktuj się ze sprzedawcą/serwisem.
Problem z gazem palnik po 3 próbie go zapalić.		Błyskowy		Ciągły sygnał dźwiękowy	<ol style="list-style-type: none"> 1. Sprawdź, czy gaz jest podłączony. 2. Podłącz go w razie potrzeby i zresetuj toaletę. 3. W razie potrzeby zresetuj wyłącznik termiczny. 4. Otwórz i zamknij pokrywę sedesu. 5. Rozpocznij spalanie. 6. Jeśli błąd się powtórzy, skontaktuj się ze sprzedawcą/serwisem.
Zrzut jest zablokowany.	Błyskowy			10 sygnałów dźwiękowych	<p>Gdy toaleta jest ciepła:</p> <ol style="list-style-type: none"> 1. Naciśnij kilkakrotnie przycisk start bez wkładania nowej wkładki miski. 2. Po każdej próbie otwieraj pokrywę. Jeśli to nie zadziała, poczekaj, aż toaleta ostygnie (wentylator się zatrzyma). <p>Gdy toaleta jest zimna:</p> <ol style="list-style-type: none"> 1. Otwórz pokrywę sedesu i naciśnij start. Pokrywa otwiera się. 2. Usuń przyczynę blokady.
Pojemnik na popiół nie znajduje się w prawidłowej pozycji.	Błyskowy	Błyskowy		3 sygnały dźwiękowe	Umieść pojemnik na popiół we właściwej pozycji.
Błąd w temperatura czujnik		Błyskowy	Błyskowy	Ciągły	Spróbuj zresetować toaletę. Jeśli to nie zadziała, skontaktuj się ze sprzedawcą.
Przełącznik termiczny wydany.		Błyskowy		Ciągły	Zresetować wyłącznik termiczny (patrz osobna sekcja).
Pojemnik na popiół jest pełny. Toaleta jest wyłączona z użytku.	Oświetlony	Oświetlony		Ciągły	Opróżnij i wyczyść pojemnik na popiół.
Żadnych świateł bez dźwięku.					Sprawdź, czy główny wyłącznik przyczepy kempingowej/kampera jest włączony. Sprawdź, czy podłączone jest napięcie 12 V.
Zapach spalenizny na zewnątrz.					Wyczyść katalizator. Upewnij się, że rura wydechowa jest otwarta.
Niskie napięcie < 11,0 V.			Błyskowy		Usuń błąd zasilania 12 V z samochodu/przyczepy kempingowej.
Minimalne dozwolone napięcie < 10,5V. Dopływ gazu jest odcięty.			Błyskowy (po 1,5 min)	10 sygnałów dźwiękowych, powracających	Usuń błąd zasilania 12 V z kampera/przyczepy kempingowej.
Krytycznie niskie napięcie. Natychmias towe zamknijcie.				10 sygnałów dźwiękowych	Usuń błąd zasilania 12 V z kampera/przyczepy kempingowej.



OGŁOSZENIE!

Zresetuj toaletę, przytrzymując przycisk start przez 8 sekund. Możesz zwolnić przycisk, gdy usłyszysz długi sygnał dźwiękowy.

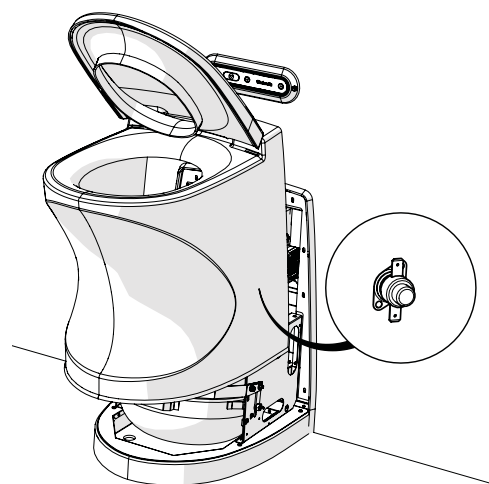
RESETOWANIE WYŁĄCZNIKA TERMICZNEGO

Jeśli temperatura w komorze stanie się zbyt wysoka, nastąpi zwolnienie wyłącznika termicznego. Aby go zresetować, stań przed toaletą i wyciągnij muszlę klozetową z tylnej ściany. Wyłącznik termiczny znajduje się po prawej stronie (Ilustracja 14). Naciśnij przycisk. Gdy usłyszysz i poczujesz kliknięcie (dotykowe sprzężenie zwrotne), wyłącznik termiczny został zresetowany. Jeśli nie ma dotykowego sprzężenia zwrotnego, istnieją inne przyczyny żółtego światła.

PRACA

Cinderella Travel pracuje w kwaśnym środowisku, a komora spalania osiąga wysokie temperatury. Dlatego w pewnym momencie wymagany będzie serwis. Pamiętaj, że konserwacja zapobiegawcza znacznie opóźni konieczność wykonania usługi.

Jeśli toaleta wymaga serwisu, skontaktuj się ze sprzedawcą i podaj numer seryjny swojej toalety, aby warsztat znał model i części zamienne, które mogą być potrzebne do naprawy toalety. Odwiedź stronę www.cinderellaeco.com, aby zapoznać się z listą naszych warsztatów serwisowych.



Ilustracja 14